

ACTA DE ENTREGA A PROL DO CONCELLO DE SADA DOS TREITOS INICIAIS DAS ESTRADAS AUTONÓMICAS AC-162 e AC-163

COMPARECE

Joaquín Macho Canales, secretario xeral técnico da Consellería de Infraestruturas e Mobilidade da Xunta de Galicia, por delegación da conselleira en virtude da Orde de 7 de setembro de 2017 (DOG 20/09/2017) en representación desta consellería.

EXPÓN

Que o Concello de Sada solicitou á Axencia Galega de Infraestruturas o cambio de titularidade dos treitos iniciais das estradas autonómicas AC-162 e AC-163. Ditos treitos discorren por solo clasificado como urbano polo Plan Xeral de Ordenación Municipal, contan con marcas características urbanas e presentan un tráfico principalmente de ámbito local.

Que a Comunidade Autónoma de Galicia por Decreto 122/2021, do 2 de setembro, publicado no Diario Oficial de Galicia núm. 178, do 15 de setembro de 2021, aprobou o cambio de titularidade proposto.

Con data 19 de setembro de 2022 a Administración autonómica procedeu ao ofrecemento formal da sinatura da acta de entrega, a través da Sala de Sinaturas da Xunta de Galicia, previo aviso telefónico. A solicitude caducou sen conseguir a sinatura por parte do Concello de Sada.

Con data 18 de febreiro de 2022 remítiuselle oficio ao concello no que se lle comunicaba a nova posta a disposición na Sala de Sinaturas da Xunta de Galicia da acta de entrega. A solicitude caducou sen obter a sinatura.





Transcorridos máis de tres meses dende a publicación no Diario Oficial de Galicia do decreto polo cal se aproba o citado cambido de titularidade e rexeitada a súa sinatura polo concello de Sada procede, de conformidade co artigo 18.7 do Decreto 66/2016, do 26 maio, polo que se aproba o Regulamento xeral de estradas de Galicia, a sinatura unilateral pola persoa que representa a Consellería de Infraestruturas e Mobilidade.

A sinatura desta acta publicarase no DOG e formalizará a cesión para tódolos efectos.

De conformidade co artigo 18.6 do Decreto 66/2016, do 26 de maio, polo que se aproba o regulamento xeral de estradas de Galicia,

ACORDO ADOPTADO

Formalizar o cambio de titularidade a favor do Concello de Sada de :

Código	Treito a transferir	PQ _i	Coordenadas UTM (ETRS89)	PQ _f	Coordenadas UTM (ETRS89)	Lonx. (m)
AC-162	Sada (AC-163) (intersección Rúa Alcalde Fernández Pita) - Límite Concello Sada-Bergondo	0+00 0	X = 560.527 Y = 4.800.085	0+98 0	X = 561.157 Y = 4.799.608	980
AC-163	Sada (AC-162) (intersección Rúa Alcalde Fernández Pita) - Intersección DP-7506 Sada - Pazos	0+00 0	X = 560.517 Y = 4.800.113	1+840	X = 560.314 Y = 4.801.386	1.840

O que en proba de conformidade se asina electronicamente,

A Conselleira de Infraestruturas e Mobilidade
P.D (Orde do 7 de setembro de 2017 DOG 20/09/2017)

O secretario xeral técnico

Joaquín Macho Canales

ANEXO I . PLANOS



560.500

560.550

560.600

Transferencia dos treitos iniciais da AC-162 (Pk 0+000 ao 0+980) e da AC-163 (Pk 0+000 ao 1+840) a prol Concello de Sada.

- Eixo viario transferido ao Concello de Sada
- Eixo viario transferido anteriormente ao Concello
- Puntos quilométricos
- Eixo viario autonómico
- ✕ Fito quilométrico autonómico

Nº	CLAVE	transferencia
1	AC-162	Pks 0+000 ao 0+980
2.0	AC-163	Nó Viario (Rotonda no Pk 0+000)
2.1	AC-163	Calz. dereita sentido ascendente: Pks 0+000 ao 0+430
2.2	AC-163	Calz. esquerda sentido descendente: Pks 0+430 ao 0+000
2.3	AC-163	Calzada única dobre sentido de circulación: Pks 0+430 ao 1+840

P.K. ou Inicio/Final transferencia	UTM X	UTM Y
Pk 0+000 da AC-162 (Int. Rúa Alcalde Fdz Pita)	560.527	4.800.085
Pk 0+980 da AC-162 (Lím. do Concello)	561.157	4.799.608
Pk 0+000 da AC-163 (Int. Rúa Alcalde Fdz Pita)	560.517	4.800.113
Pk 0+430 da AC-163	560.433	4.800.501
Pk 1+000 da AC-163	560.648	4.801.025
Pk 1+840 da AC-163 (Intersección DP-7506)	560.314	4.801.386

Pk 0+000 da AC-163

Pk 0+000 da AC-162

AC-163

AC-162

1:1.000

561.100

561.150

561.200

Transferencia dos treitos iniciais da AC-162 (Pk 0+000 ao 0+980) e da AC-163 (Pk 0+000 ao 1+840) a prol Concello de Sada.

- Eixo viario a transferido ao Concello de Sada
- Eixo viario transferido anteriormente ao Concello
- Puntos quilométricos
- Eixo viario autonómico
- ✕ Fito quilométrico autonómico
- ▭ Límite municipal do Concello de Sada

Nº	CLAVE	transferencia
1	AC-162	Pks 0+000 ao 0+980
2.0	AC-163	Nó Viario (Rotonda no Pk 0+000)
2.1	AC-163	Calz. dereita sentido ascendente: Pks 0+000 ao 0+430
2.2	AC-163	Calz. esquerda sentido descendente: Pks 0+430 ao 0+000
2.3	AC-163	Calzada única dobre sentido de circulación: Pks 0+430 ao 1+840

P.K. ou Inicio/Final transferencia	UTM X	UTM Y
Pk 0+000 da AC-162 (Int. Rúa Alcalde Fdz Pta)	560.527	4.800.085
Pk 0+980 da AC-162 (Lím. do Concello)	561.157	4.799.608
Pk 0+000 da AC-163 (Int. Rúa Alcalde Fdz Pta)	560.517	4.800.113
Pk 0+430 da AC-163	560.433	4.800.501
Pk 1+000 da AC-163	560.648	4.801.025
Pk 1+840 da AC-163 (Intersección DP-7506)	560.314	4.801.386

4.799.750

4.799.700

4.799.650

4.799.600

4.799.550

4.799.750

4.799.700

4.799.650

4.799.600

4.799.550

AC-162

Pk 0+980 da AC-162

1

AC-162

1:1.000

561.100

561.150

561.200



560.250

560.300

560.350

560.400

Transferencia dos treitos iniciais da AC-162 (Pk 0+000 ao 0+980) e da AC-163 (Pk 0+000 ao 1+840) a prol Concello de Sada.

- Eixo viario transferido ao Concello de Sada
- Eixo viario transferido anteriormente ao Concello
- Puntos quilométricos
- Eixo viario autonómico
- X Fito quilométrico autonómico
- Eixo viario provincial

Nº	CLAVE	transferencia
1	AC-162	Pks 0+000 ao 0+980
2.0	AC-163	Nó Viario (Rotonda no Pk 0+000)
2.1	AC-163	Calz. dereita sentido ascendente: Pks 0+000 ao 0+430
2.2	AC-163	Calz. esquerda sentido descendente: Pks 0+430 ao 0+000
2.3	AC-163	Calzada única dobre sentido de circulación: Pks 0+430 ao 1+840

P.K. ou Inicio/Final transferencia	UTM X	UTM Y
Pk 0+000 da AC-162 (Int. Rúa Alcalde Fdz Pta)	560.527	4.800.085
Pk 0+980 da AC-162 (Lím. do Concello)	561.157	4.799.608
Pk 0+000 da AC-163 (Int. Rúa Alcalde Fdz Pta)	560.517	4.800.113
Pk 0+430 da AC-163	560.433	4.800.501
Pk 1+000 da AC-163	560.648	4.801.025
Pk 1+840 da AC-163 (Intersección DP-7506)	560.314	4.801.386

4.801.550

4.801.500

4.801.450

4.801.400

4.801.350

4.801.550

4.801.500

4.801.450

4.801.400

4.801.350

1:1.000



559.500

560.000

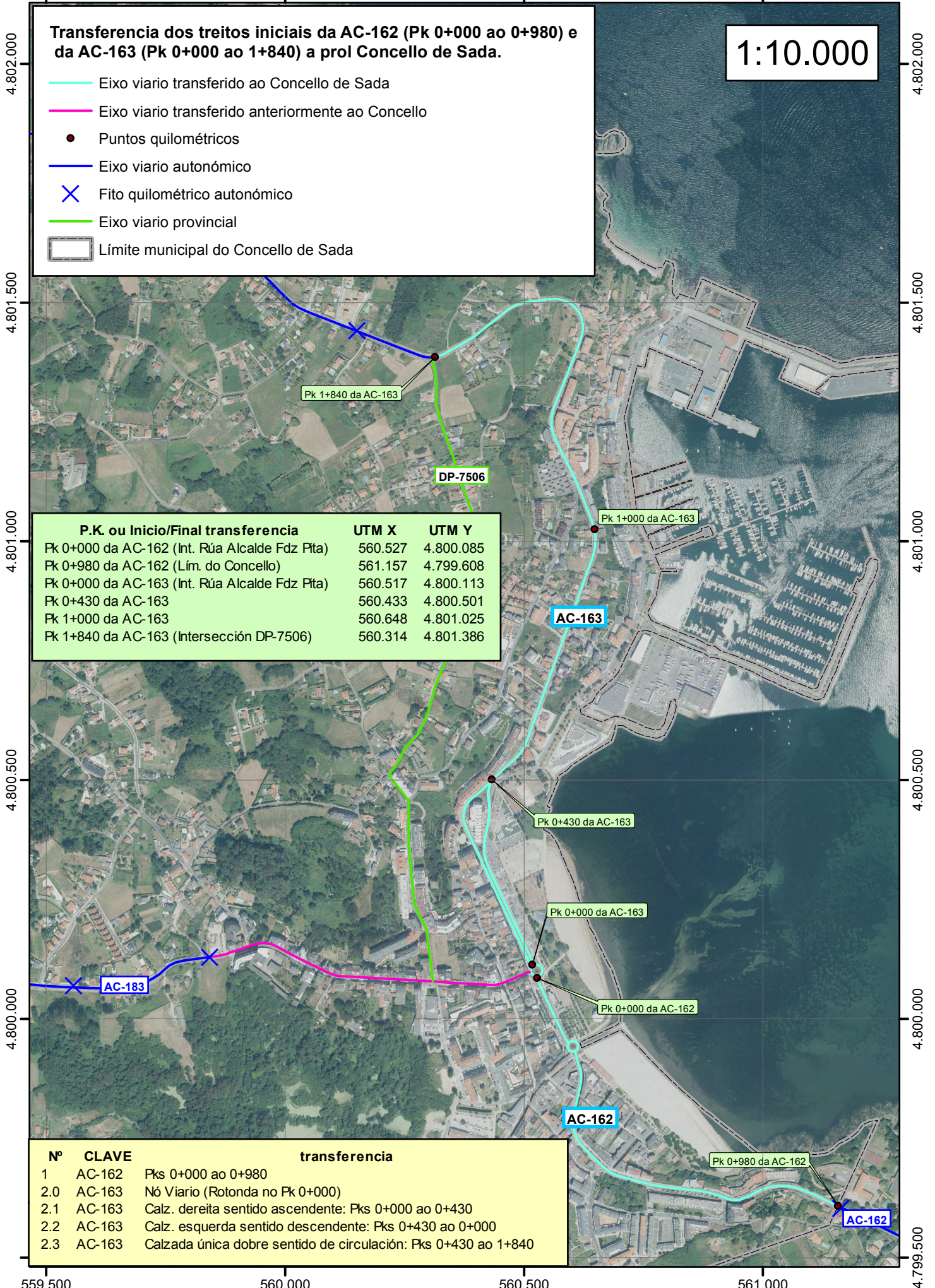
560.500

561.000

Transferencia dos treitos iniciais da AC-162 (Pk 0+000 ao 0+980) e da AC-163 (Pk 0+000 ao 1+840) a prol Concello de Sada.

- Eixo viario transferido ao Concello de Sada
- Eixo viario transferido anteriormente ao Concello
- Pontos quilométricos
- Eixo viario autonómico
- ✕ Fito quilométrico autonómico
- Eixo viario provincial
- Límite municipal do Concello de Sada

1:10.000



P.K. ou Inicio/Final transferencia

UTM X

UTM Y

Pk 0+000 da AC-162 (Int. Rúa Alcalde Fdz Pta)	560.527	4.800.085
Pk 0+980 da AC-162 (Lim. do Concello)	561.157	4.799.608
Pk 0+000 da AC-163 (Int. Rúa Alcalde Fdz Pta)	560.517	4.800.113
Pk 0+430 da AC-163	560.433	4.800.501
Pk 1+000 da AC-163	560.648	4.801.025
Pk 1+840 da AC-163 (Intersección DP-7506)	560.314	4.801.386

Nº CLAVE

transferencia

1	AC-162	Pks 0+000 ao 0+980
2.0	AC-163	Nó Viario (Rotonda no Pk 0+000)
2.1	AC-163	Calz. dereita sentido ascendente: Pks 0+000 ao 0+430
2.2	AC-163	Calz. esquerda sentido descendente: Pks 0+430 ao 0+000
2.3	AC-163	Calzada única dobre sentido de circulación: Pks 0+430 ao 1+840