

MEMORIA XUSTIFICATIVA

Asunto: Modificación do Catálogo da Rede Autonómica de Estradas de Galicia.

ANTECEDENTES

A Lei 8/2013, do 28 de xuño, de Estradas de Galicia, establece, no apartado 1 do seu artigo 10, os catálogos de estradas como os instrumentos públicos que serven para identificar, inventariar, clasificar e, se for o caso, categorizar funcionalmente as estradas das redes de cada administración titular.

O Catálogo da Rede Autonómica de Estradas de Galicia foi aprobado polo Decreto 100/2021, do 24 de xuño, que foi publicado no Diario Oficial de Galicia número 129, do 8 de xullo de 2021.

No apartado 6 do artigo 10 da antedita Lei 8/2013 indícase que terán a consideración de modificación dos catálogos de estradas e dos inventarios de travesías: o cambio de titularidade de estradas, travesías ou treitos delas, segundo os procedementos daquela lei; a construción de novas estradas ou de novos treitos das estradas existentes; a adquisición ou perda da condición de estrada dunha vía pública; a consideración como travesía dun treito de estrada, cando non se tramitase un expediente ao respecto para o seu recoñecemento; o cambio de categoría funcional de estradas, cando non se tramitase un expediente ao respecto; e o resto de supostos previstos regulamentariamente.

A ese respecto, o Regulamento Xeral de Estradas de Galicia, aprobado por Decreto 66/2016, do 26 de maio, recolle, no seu artigo 22, os supostos de modificación dos catálogos de estradas contidos na Lei 8/2013.

Pola súa parte, o artigo 20 bis do Regulamento Xeral de Estradas de Galicia, aprobado por Decreto 66/2016, do 26 de maio, desenvolve o procedemento de tramitación dos catálogos de estradas e das súas modificacións.

Finalmente, o apartado 3 do artigo 10 da Lei 8/2013 establece que as respectivas modificacións do Catálogo da Rede Autonómica de Estradas de Galicia serán aprobadas polo Consello da Xunta de Galicia, por proposta da consellería competente en materia de estradas, mediante decreto.

O procedemento de aprobación dos catálogos de estradas e das súas modificacións desenvólvese no artigo 21 do Regulamento Xeral de Estradas de Galicia.

Dende a última modificación do Catálogo da Rede Autonómica de Estradas de Galicia, aprobada polo Decreto 30/2023, do 30 de marzo, téñense identificado dúas vías públicas de





titularidade autonómica que son estradas, unha por construción dun novo treito continuación dunha estrada existente e a outra por incorporación dun treito por cambio de titularidade a prol da Comunidade Autónoma de Galicia, que non están incluídas nel.

En consecuencia, para que esas vías públicas adquiren a condición de estradas de titularidade autonómica, é precisa a modificación do Catálogo da Rede Autonómica de Estradas de Galicia, ao abeiro do apartado 6 do artigo 10 da Lei 8/2013, do 28 de xuño, de Estradas de Galicia.

FUNDAMENTOS XURÍDICOS

A Lei 8/2013, do 28 de xuño, de Estradas de Galicia.

O Regulamento Xeral de Estradas de Galicia, aprobado por Decreto 66/2016, do 26 de maio.

INTRODUCCIÓN E OBXECTO

O 19 de abril de 2023 púxose en servizo un novo treito, recentemente rematado, entre o enlace de Leirado coa estrada autonómica PO-402 (PQ 2+300) e a PLISAN (PQ 4+530) da estrada autonómica AG-51 Saída 291 Lira (A-52) – PLISAN.

O 2 de agosto de 2023, publicouse no Boletín Oficial do Estado e, simultaneamente, no Diario Oficial de Galicia, o Real Decreto 596/2023, do 4 de xullo, sobre o cambio de titularidade dun treito da estrada do Estado AC-12, na provincia da Coruña, a favor da Comunidade Autónoma de Galicia, e conseguinte modificación da Rede de Estradas do Estado.

O antedito cambio de titularidade implicou que a Comunidade Autónoma de Galicia asumise a titularidade do treito da estrada AC-12 entre os PPQQ 1+600 (antes do enlace coa estrada AC-10, aproximadamente na intersección da avenida de Oza coa vía de servizo da marxe esquerda) e 4+160 (pasado o enlace coa AC-11 na Ponte Pasaxe, na conexión coa antiga estrada autonómica AC-211), ao seu paso pola cidade da Coruña.

O cambio de titularidade formalizouse mediante a sinatura da correspondente acta de entrega, con data 24 de agosto de 2023.

O apartado 6 do artigo 10 da Lei 8/2013, do 28 de xuño, de Estradas de Galicia establece que *"terán a consideración de modificación dos catálogos de estradas"*, entre outros supostos, *"o cambio de titularidade de estradas, travesías ou treitos delas, segundo os procedementos da lexislación de estradas de Galicia"* e *"a construción de novas estradas ou de novos treitos das estradas existentes"*.

Polo tanto, a incorporación ao Catálogo da Rede Autonómica de Estradas de Galicia tanto do novo treito, recentemente construído, entre o enlace de Leirado coa estrada autonómica PO-402 (PQ 2+300) e a PLISAN (PQ 4+530) da estrada autonómica AG-51 Saída 291 Lira (A-52) – PLISAN, como do treito da estrada AC-12 entre Os Castros (PQ 1+600) e A Pasaxe (PQ 4+160),





cuxa titularidade foi asumida pola Comunidade Autónoma de Galicia ao abeiro do Real Decreto 596/2023, do 4 de xullo, ten a consideración de modificación do antedito Catálogo da Rede Autonómica de Estradas de Galicia.

En consecuencia, é de aplicación o procedemento de tramitación dos catálogos de estradas, e das súas modificacións, que se establece no artigo 20 bis do Regulamento Xeral de Estradas de Galicia e que, no seu apartado 2, indica que *"cando os catálogos de estradas categoricen funcionalmente as estradas, incorporarán, cando menos, os documentos que xustifican a categoría funcional que se lle propón asignar a cada estrada ou tramo de estrada"*.

O apartado 1 dese mesmo artigo establece, pola súa parte, que *"os catálogos de estradas serán elaborados pola correspondente administración titular"*.

Así pois, o obxecto deste documento é dar cumprimento ao esixido no texto regulamentario, xustificando a categoría funcional que se propón para os novos treitos de estradas que se deben incorporar á Rede Autonómica de Estradas de Galicia.

XUSTIFICACIÓN DA CATEGORÍA FUNCIONAL

Introdución

Segundo o artigo 32 do Regulamento Xeral de Estradas de Galicia, as estradas categorízanse funcionalmente en tres redes:

- a) Rede Estruturante.
- b) Rede Complementaria.
- c) Rede Local.

Ese mesmo artigo tamén indica que a categorización funcional das estradas de Galicia poderá ser establecida, entre outros instrumentos, polo catálogo de estradas de cada administración titular.

Por último, ese mesmo artigo establece que *"a inclusión de cada estrada nunha rede deberá fundamentarse na categoría dos núcleos urbanos ou centros de actividade aos que serve, así como na función que desempeña en relación coa ordenación do territorio e o sistema de transporte"*.

En desenvolvemento do anterior, os artigos 33 a 35 do Regulamento Xeral de Estradas de Galicia establecen as condicións para que unha determinada estrada se categorice funcionalmente nunha ou noutra rede, segundo a que desempeña en relación coa ordenación do territorio e co sistema de transporte. Así:

"Artigo 33. Rede Estruturante





A Rede Estruturante está formada polos grandes eixos que, xunto coa Rede de Estradas do Estado, vertebran o territorio, o conectan coas redes de estradas da República Portuguesa e das comunidades autónomas de Asturias e Castela e León e relacionan entre si:

- a) Os espazos urbanos.*
- b) Os nodos do sistema urbano intermedio.*
- c) Os aeroportos e portos de interese xeral do Estado.*

Artigo 34. Rede Complementaria

1. A Rede Complementaria está formada polas estradas que, xunto coa Rede de Estradas do Estado e a Rede Estruturante, conectan os nodos para o equilibrio do territorio entre si e coas anteditas redes.

2. Formarán tamén parte da Rede Complementaria aquelas estradas que, sen formar parte da Rede de Estradas do Estado ou da Rede Estruturante, constitúan o principal acceso a:

- a) Os parques empresariais de carácter estratéxico e parques empresariais de influencia supracomarcal previstos na planificación sectorial de áreas empresariais de Galicia.*
- b) As estacións de ferrocarril de alta velocidade, cando se sitúen en núcleos de poboación aos que non se acceda a través doutras estradas da Rede de Estradas do Estado ou da Rede Estruturante, ou fóra da rede de vías urbanas dos núcleos de poboación.*

Artigo 35. Rede Local

1. A Rede Local está formada por todas as estradas non incluídas na Rede de Estradas do Estado, na Rede Estruturante ou na Rede Complementaria.

2. En particular, formarán tamén parte da Rede Local aquelas vías que, sen formar parte da Rede de Estradas do Estado, da Rede Estruturante ou da Rede Complementaria, constitúan o principal acceso a:

- a) Concellos que non dispoñan de acceso a través doutras estradas.*
- b) Parques empresariais de rango comarcal, plataformas loxísticas, parques especializados e parques tecnolóxicos orientados á innovación, desenvolvemento e investigación previstos na planificación sectorial de áreas empresariais de Galicia.*
- c) Portos de titularidade autonómica, estacións de ferrocarril convencional e estacións intermodais, cando se sitúen en núcleos de poboación aos que non se acceda a través doutras estradas ou fóra da rede de vías urbanas dos núcleos de poboación.*





d) Equipamentos colectivos sanitarios, asistenciais, educativos, culturais, deportivos, administrativos e recreativos de carácter supralocal, cando se sitúen en núcleos de poboación aos que non se acceda a través doutras estradas ou fóra da rede de vías urbanas dos núcleos de poboación.”

AG-51 Saída 291 Lira (A-52) – PLISAN

A estrada AG-51 foi deseñada prevendo a súa futura prolongación cara ao sur a partir do seu PK 3+530, onde actualmente remata o tronco da autovía e se localiza o enlace de acceso á PLISAN, mediante unha estrada de nova construción que conectaría coa estrada EN 101, no norte de Portugal.

Polo tanto, o treito entre o PQ 0+000 da AG-51, no enlace 291 da autovía A-52, pertencente á Rede de Estradas do Estado, e ese PQ 3+530, unha vez prolongado mediante unha estrada de nova construción que conecte co norte de Portugal, conectaría a Rede de Estradas do Estado coa rede de estradas da República Portuguesa, vertebrando o territorio. En consecuencia, procede que ese treito, con clasificación técnica de autovía, se categorice funcionalmente como pertencente á Rede Estruturante.

De tódolos xeitos, entre o PQ 0+000 da AG-51, no enlace 291 da autovía A-52, e o PQ 2+360, no enlace coa estrada autonómica PO-402, en Vales, a estrada AG-51 xa está actualmente categorizada funcionalmente como pertencente a esa Rede Estruturante, polos mesmos motivos expostos nos parágrafos anteriores. En consecuencia, a modificación do Catálogo da Rede Autonómica de Estradas de Galicia tan só suporía a asignación desa categoría funcional entre o enlace coa estrada PO-402, en Vales (PPQQ 2+360) e o PQ 3+530.

Pola súa parte, o treito seguinte, entre este PQ 3+530, onde actualmente remata o tronco da autovía e se localiza o enlace de acceso á PLISAN, e a PLISAN, no PQ 4+530, está constituído polos ramais de enlace que serven de acceso á propia PLISAN (Plataforma Loxística e Industrial de Salvaterra-As Neves), que, polas súas dimensións, ten a consideración de parque empresarial de carácter estratéxico, segundo o previsto na planificación sectorial de áreas empresariais de Galicia. En consecuencia, a ese treito, con clasificación técnica de estrada convencional, correspóndelle a categorización funcional da Rede Complementaria.

AC-012 Os Castros (AC-12) – A Pasaxe

Para o treito da antiga estrada estatal AC-12 entre Os Castros (PQ 1+600) e A Pasaxe (PQ 4+160), cuxa titularidade foi asumida pola Comunidade Autónoma de Galicia ao abeiro do Real Decreto 596/2023, do 4 de xullo, propónse a denominación AC-012 Os Castros (AC-12) – A Pasaxe.

Ese treito de estrada constitúe un dos principais accesos á cidade da Coruña, cabeceira dun dos principais espazos urbanos definidos nas Directrices de Ordenación do Territorio, aprobadas polo Decreto 19/2011, do 10 de febreiro. En concreto, con máis de 35.000 vehículos ao día, é a segunda estrada máis empregada para o acceso á cidade, só por detrás da AC-11, e por diante da AC-14, da AC-552 ou da AG-55.





Polo tanto, como un dos principais accesos á cabeceira dun dos espazos urbanos de Galicia, procede que ese treito, con clasificación técnica de estrada convencional, se categorice funcionalmente como pertencente á Rede Estruturante.

Resume

Como resultado das xustificacións expostas nos apartados anteriores, faise a seguinte proposta de categorización funcional dos treitos afectados pola modificación do Catálogo da Rede Autonómica de Estradas de Galicia:

- AG-51 Saída 291 Lira (A-52) – PLISAN:
 - Vales (PO-402) (PQ 2+360) – Acceso PLISAN (PQ 3+530): Rede Estruturante.
 - Acceso PLISAN (PQ 3+530) – PLISAN (4+530): Rede Complementaria.
- AC-012 Os Castros (AC-12) (PQ 1+600) – A Pasaxe (PQ 4+160):
 - Os Castros (AC-12) (PQ 1+600) – A Pasaxe (PQ 4+160): Rede Estruturante.

CONCLUSIÓN

Trala análise dos aspectos anteriores, proponse:

- A incorporación ao Catálogo da Rede Autonómica de Estradas de Galicia:
 - Do novo treito, entre o enlace de Leirado coa estrada PO-402 (PQ 2+300) e a PLISAN (PQ 4+530), da estrada autonómica AG-51 Saída 291 Lira (A-52) – PLISAN.
 - Do treito da estrada AC-12 entre Os Castros (PQ 1+600) e A Pasaxe (PQ 4+160), cuxa titularidade foi asumida pola Comunidade Autónoma de Galicia ao abeiro do Real Decreto 596/2023, do 4 de xullo, co código AC-012.
- A categorización funcional dos anteditos treitos, do seguinte xeito:
 - AG-51 Saída 291 Lira (A-52) – PLISAN:
 - Vales (PO-402) (PQ 2+360) – Acceso PLISAN (PQ 3+530): Rede Estruturante.
 - Acceso PLISAN (PQ 3+530) – PLISAN (4+530): Rede Complementaria.





- AC-012 Os Castros (AC-12) (PQ 1+600) – A Pasaxe (PQ 4+160):
 - Os Castros (AC-12) (PQ 1+600) – A Pasaxe (PQ 4+160): Rede Estruturante.
- Tramitar as anteditas propostas segundo o procedemento establecido para a modificación dos catálogos de estradas no artigo 20 bis do Regulamento Xeral de Estradas de Galicia, aprobado por Decreto 66/2016, do 26 de maio.

Santiago de Compostela, á data da sinatura dixital

O xefe da Área de Planificación, Innovación e Seguridade Viaria

Héctor Presas Veiga
(documento asinado dixitalmente)

Visto e prace,
O director da Axencia Galega de Infraestruturas

Francisco Menéndez Iglesias
(documento asinado dixitalmente)





ANEXO: PLANOS



542.000

544.000

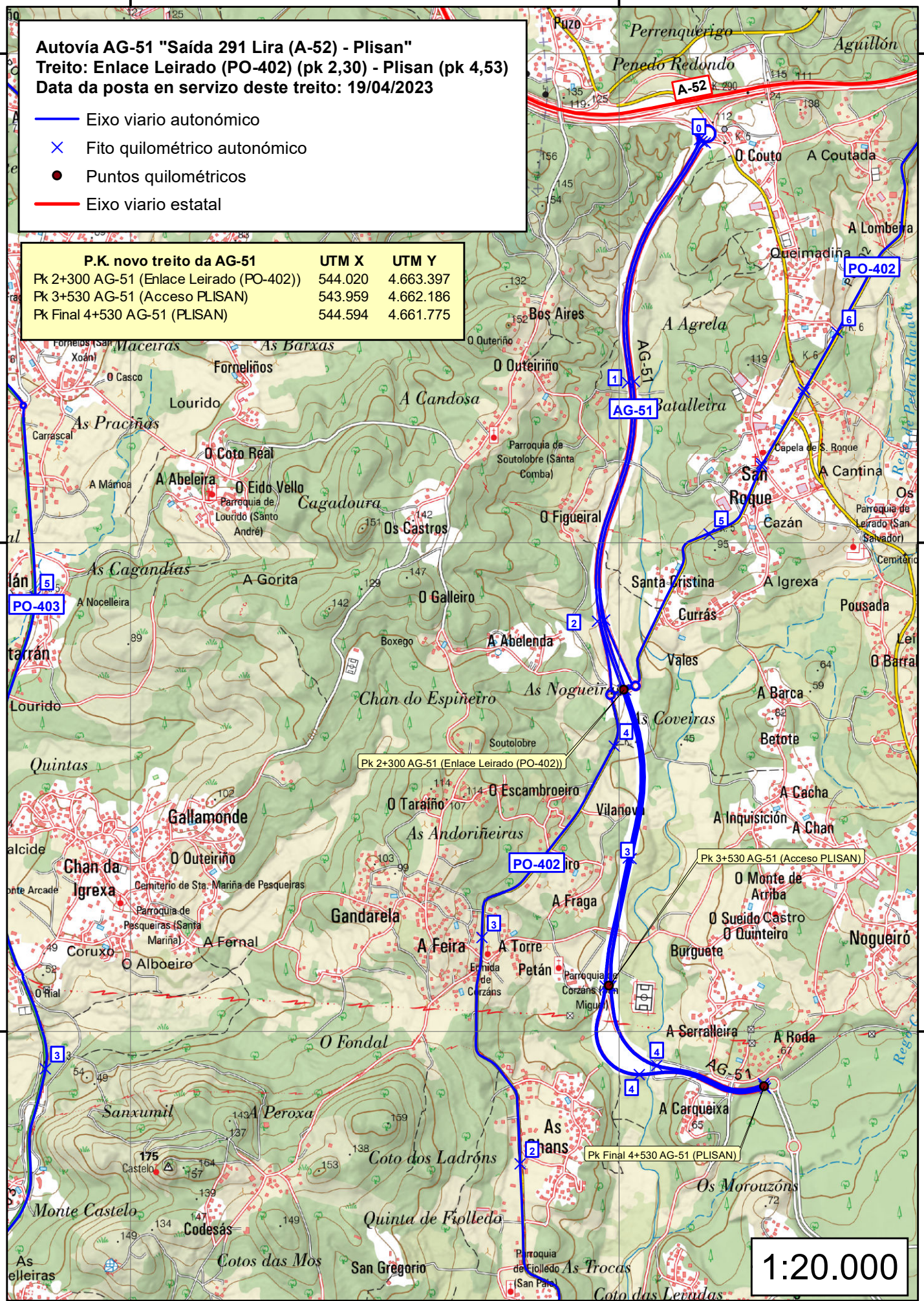
4.666.000

4.666.000

Autovía AG-51 "Saída 291 Lira (A-52) - Plisan"
Treito: Enlace Leirado (PO-402) (pk 2,30) - Plisan (pk 4,53)
Data da posta en servizo deste treito: 19/04/2023

- Eixo viario autonómico
- × Fito quilométrico autonómico
- Puntos quilométricos
- Eixo viario estatal

P.K. novo treito da AG-51	UTM X	UTM Y
Pk 2+300 AG-51 (Enlace Leirado (PO-402))	544.020	4.663.397
Pk 3+530 AG-51 (Acceso PLISAN)	543.959	4.662.186
Pk Final 4+530 AG-51 (PLISAN)	544.594	4.661.775



4.664.000

4.664.000

4.662.000

4.662.000

542.000

544.000

1:20.000

CVE: c61mkCBN6LE0
 Verificación: <https://sede.xunta.gal/cve>



544.000

544.500

545.000

4.663.500

4.663.500

4.663.000

4.663.000

4.662.500

4.662.500

4.662.000

4.662.000

4.661.500

4.661.500

Autovía AG-51 "Saída 291 Lira (A-52) - Plisan"
Treito: Enlace Leirado (PO-402) (pk 2,30) - Plisan (pk 4,53)
Data da posta en servizo deste treito: 19/04/2023

- Eixo viario autonómico
- × Fito quilométrico autonómico
- Puntos quilométricos

Pk 2+300 AG-51 (Enlace Leirado (PO-402))

P.K.novo treito da AG-51

P.K.novo treito da AG-51	UTM X	UTM Y
Pk 2+300 AG-51 (Enlace Leirado (PO-402))	544.020	4.663.397
Pk 3+530 AG-51 (Acceso PLISAN)	543.959	4.662.186
Pk Final 4+530 AG-51 (PLISAN)	544.594	4.661.775

PO-402

AG-51

ESTRADA	FITO	NOTAS	UTM X	UTM Y
AG-51	3	Calzada dereita	544.038	4.662.708
AG-51	3	Calzada esquerda	544.050	4.662.706
AG-51	4	Calzada dereita	544.084	4.661.824
AG-51	4	Calzada esquerda	544.155	4.661.860

Pk 3+530 AG-51 (Acceso PLISAN)

Pk Final 4+530 AG-51 (PLISAN)

1:8.000

544.000

544.500

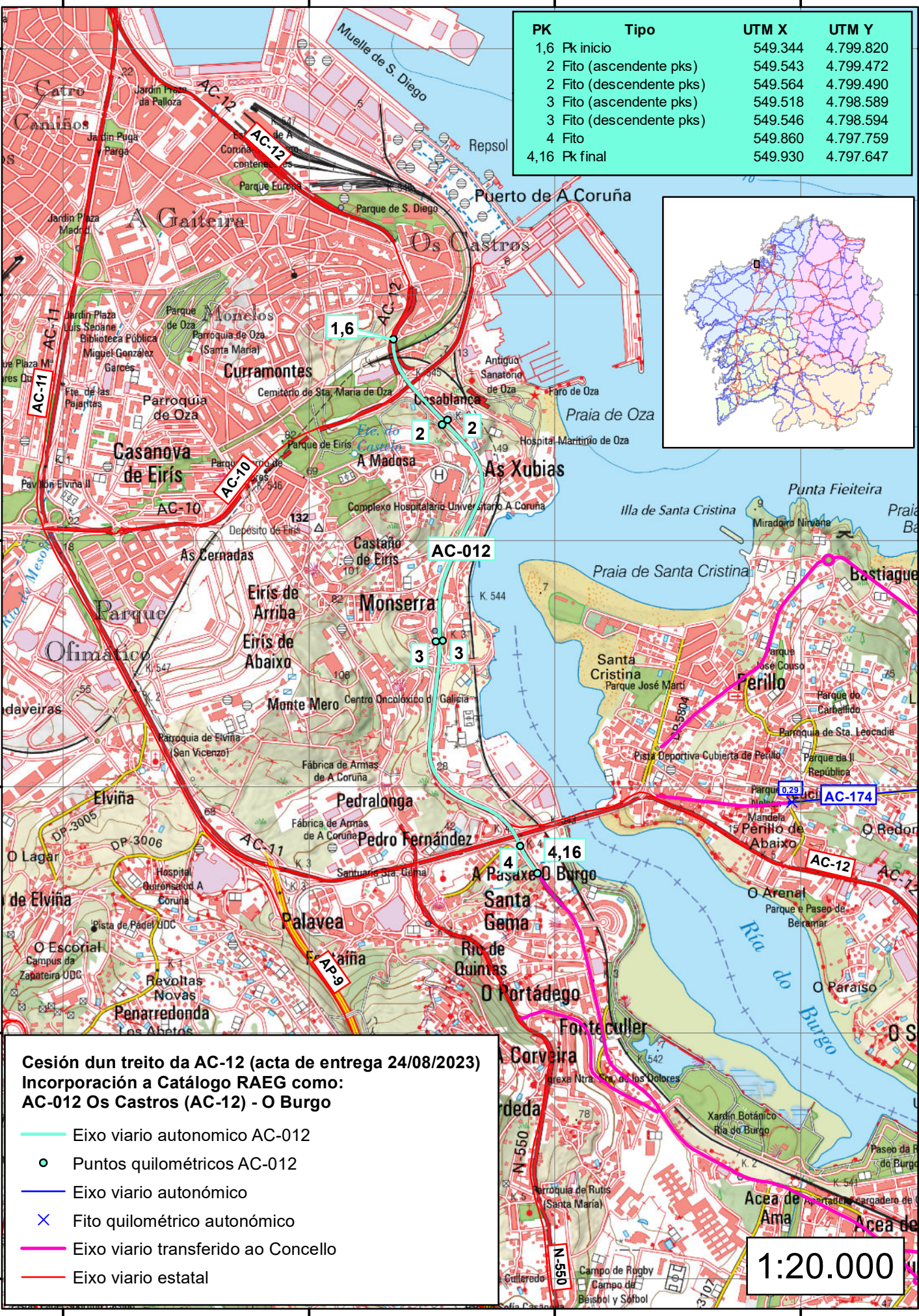
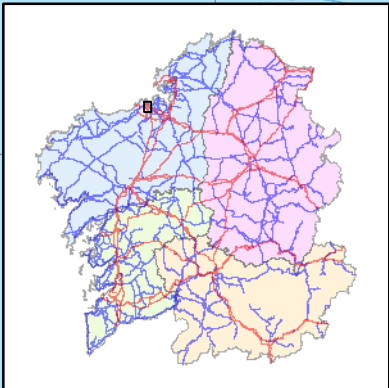
545.000



548.000 549.000 550.000 551.000

4.801.000
4.800.000
4.799.000
4.798.000
4.797.000
4.796.000

PK	Tipo	UTM X	UTM Y
1,6	Pk inicio	549.344	4.799.820
2	Fito (ascendente pks)	549.543	4.799.472
2	Fito (descendente pks)	549.564	4.799.490
3	Fito (ascendente pks)	549.518	4.798.589
3	Fito (descendente pks)	549.546	4.798.594
4	Fito	549.860	4.797.759
4,16	Pk final	549.930	4.797.647



**Cesión dun treito da AC-12 (acta de entrega 24/08/2023)
Incorporación a Catálogo RAEG como:
AC-012 Os Castros (AC-12) - O Burgo**

- Eixo viario autonómico AC-012
- Puntos quilométricos AC-012
- Eixo viario autonómico
- × Fito quilométrico autonómico
- Eixo viario transferido ao Concello
- Eixo viario estatal

1:20.000

CVE: c61mkCBN6LE0
Verificación: <https://sede.xunta.gal/cve>

548.500

549.000

549.500

550.000

4.800.000

4.800.000

1:10.000

4.799.500

4.799.500

4.799.000

4.799.000

4.798.500

4.798.500

4.798.000

4.798.000

4.797.500

4.797.500

PK	Tipo	UTM X	UTM Y
1,6	Pk inicio	549.344	4.799.820
2	Fito (ascendente pks)	549.543	4.799.472
2	Fito (descendente pks)	549.564	4.799.490
3	Fito (ascendente pks)	549.518	4.798.589
3	Fito (descendente pks)	549.546	4.798.594
4	Fito	549.860	4.797.759
4,16	Pk final	549.930	4.797.647

**Cesión dun treito da AC-12
(acta de entrega 24/08/2023)
Incorporación a Catálogo RAEG como:
AC-012 Os Castros (AC-12) - O Burgo**

- Eixo viario autonómico AC-012
- Puntos quilométricos AC-012
- Superficie de DPV da AC-012
- Eixo viario autonómico
- × Fito quilométrico autonómico
- Eixo viario transferido ao Concello
- Eixo viario estatal

UTM ETRS89 huso29

PNOA Xullo 2020 IGN © INSTITUTO GEOGRÁFICO NACIONAL DE ESPAÑA

CVE: c61mkCBN6LE0
Verificación: <https://sede.xunta.gal/cve>
4.797.500

